



Научная статья

Особенности фауны и летнего населения птиц Ашинского природного биологического заказника (Челябинская область)

В.А. Гашек^{1*} , В.Д. Захаров^{2**} , Б.В. Красуцкий^{3***} 

¹ Международный аэропорт Челябинск (Баландино), 454133, Россия, Челябинская обл., г.о. Челябинский, вн. р-н Металлургический, г. Челябинск, п. Аэропорт

² Ильменский государственный заповедник ЮУ ФНЦ МиГ УрО РАН, 456317, Россия, Челябинская обл., г. Миасс

³ Челябинский государственный университет, 454001, Россия, Челябинская обл., г. Челябинск, ул. Братьев Кашириных, д. 129

*gashek_va@mail.ru

**zakharov50@mail.ru

***boris_k.63@mail.ru

Поступила в редакцию: 16.03.2022

Доработана: 06.05.2022

Принята к печати: 11.05.2022

Опубликована онлайн: 19.08.2022

DOI: 10.23859/estr-220316

УДК 598.2

Аннотация. По итогам орнитологических исследований, проводившихся на территории Ашинского государственного биологического заказника в течение нескольких гнездовых сезонов 1990–2021 гг., составлен предварительный список видов птиц. В него вошло 107 видов, подавляющее большинство которых гнездятся или их гнездование предполагается. Для изучения населения птиц обследовали основные типы местообитаний юго-восточной и юго-западной частей заказника. Наибольшие показатели видового разнообразия (42 вида) и плотности населения (568.0 особей/км²) выявлены в орнитокомплексах темнохвойно-широколиственных лесов. Самыми бедными оказались сообщества нагорных лугов (16 видов и 227.5 особей/км²). Орнитокомплексы пойменных местообитаний р. Биянка заняли промежуточное положение по этим показателям (34 вида и 385.5 особей/км²). В сообществах лесных биотопов заказника по численности преобладали зяблик, белобровик, лесной конёк, пухляк, белая трясогузка, садовая камышёвка, обыкновенная чечевица и зелёная пеночка. В орнитокомплексах нагорных лугов доминировали полевой жаворонок, лесной конёк, луговой чекан и обыкновенная овсянка. Почти половину (43%) гнездящихся видов составляли представители Европейского типа фауны; доли видов Евро-Китайского, Сибирского и Номадийского типов равны 19, 15 и 10% соответственно.

Ключевые слова: авифауна, орнитокомплекс, гнездование, доминант, Красная книга

Введение

Особо охраняемые природные территории (ООПТ) регионального значения Челябинской области на протяжении своего существования испытывают значительный антропогенный пресс. Частые пожары, охватывающие до 30 и более процентов площади заказников и памятников природы; масштабные рубки, в том числе сплошные; ведение интенсивного сельского хозяйства с применением химических удобрений и пестицидов; изменение границ заказников, приводящее к уменьшению их площади; возведение объектов капитального строительства и другие негативные процессы влекут за собой деградацию местообитаний многих видов животных (включая птиц), а также их прямое уничтожение. На сегодняшний день мониторинг динамики фаунистического состава, качественных и количественных характеристик населения птиц охраняемых природных территорий не теряет актуальности.

Цель исследований состояла в изучении гнездовой фауны и особенностей населения птиц основных типов местообитаний Ашинского природного биологического заказника, а также определении степени и характера антропогенного воздействия на орнитофауну.

Географическая и экологическая характеристика условий окружающей среды обследованной территории

Ашинский государственный природный биологический заказник расположен в Челябинской области в северной части Ашинского муниципального района на границе с Республикой Башкортостан (Рис. 1).

Заказник был создан в 1988 г.; первоначально его площадь составляла 70 тыс. га. По итогам комплексного экологического обследования заказника, проведенного в 2007 г., Министерством экологии Челябинской области было предложено «оптимизировать» границы объекта для более высокого качества их читаемости на местности, а также вывода немногочисленных поселений и хозяйствующих субъектов. С этой целью были внесены изменения в конфигурацию восточной и южной границ, в результате чего площадь ООПТ должна была составить 62 тыс. га. Однако по неуказанным причинам Постановлением Правительства Челябинской области от 17.12.2009 г. № 367-П она была уменьшена до 44.35 тыс. га – почти на 37% (Гашек и Красуцкий, 2020).

Согласно физико-географическому районированию, территория Ашинского заказника расположена в лесной зоне Челябинской области, в провинции западных предгорий горно-лесной зоны Уральской горной страны, в подзоне широколиственных и елово-пихтовых лесов с вы-

соким травостоем (Андреева и Маркова, 2002; Колесников, 1961). Район характеризуется хребтово-увалистым рельефом со средними высотами 300–400 м н.у.м. и отдельными поднятиями до 500–600 м. Самая высокая точка достигает 608.6 м и находится на хребте Каратау близ северной границы заказника; самая низкая – 235.8 м – в русле р. Аша в месте впадения ручья Митюшкин (близ его южной границы). Перепад высот составляет 372.8 м. Сочетание расчлененного хребтово-увалистого рельефа с расположением данной территории на западном макросклоне Урала, где количество годовых осадков максимально для территории области, определяет хорошо развитую речную сеть района.

Поверхностные воды заказника представлены многочисленными реками и ручьями, относящимися к бассейну р. Камы. Самыми значительными из них являются реки Аша (основной приток – р. Малая Аша) и Миньяр (основные притоки – реки Верхняя Биянка, Нижняя Миня), входящие в бассейн р. Сим, а также Илек и Усть-Канда, принадлежащие бассейну р. Юрюзань.

В связи с высоким увлажнением района для межгорных котловин характерны небольшие верховые болота; кроме того, на участках рек с невысоким уровнем падения отмечены пойменные заболоченные участки.

Согласно схеме ботанико-географического районирования Челябинской области, разработанной Б.П. Колесниковым (1961, 1964), большая часть территории заказника относится к Катав-Златоустовскому округу подзоны хвойно-широколиственных и южнотаежных хвойных лесов лесной зоны, а небольшой участок в восточной части заказника (окрестности сел Муратовка и Илек) – к Месягутовскому округу подзоны северной лесостепи лесостепной зоны. Заказник расположен в западных предгорьях и низкогорьях северной части Южного Урала. На востоке он граничит с островной предуральской Месягутовской лесостепью, на севере и северо-западе – с районом широколиственно-темнохвойных лесов Уфимского плато на территории Республики Башкортостан. Характер растительности заказника несколько неоднороден. На большей части данного объекта наиболее распространенным типом коренной растительности являются смешанные широколиственно-темнохвойные леса из ели сибирской (*Picea obovata*), пихты сибирской (*Abies sibirica*), липы сердцелистной (*Tilia cordata*), ильма горного (*Ulmus glabra*) и клена остролистного (*Acer platanoides*), а также березы повислой (*Betula pendula*) и осины (*Populus tremula*), в ряде мест с примесью дуба (*Quercus robur*). Преобладают злаково-крупнотравные, кисличные и крупнопоротниковые типы леса с хорошо развитым подлеском и участием значительного числа неморальных видов в травяном ярусе (Куликов, 2005).

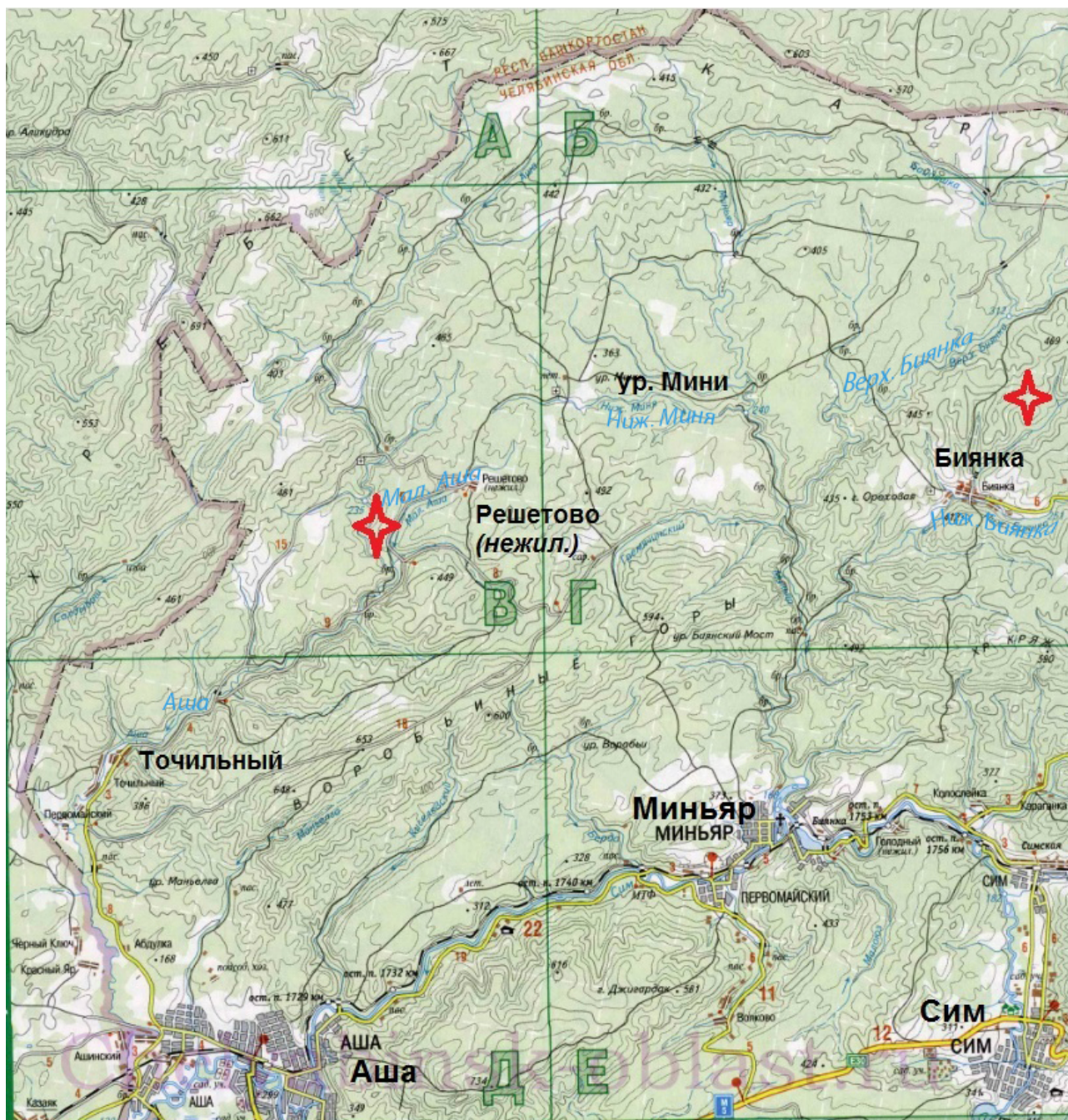


Рис. 1. Карта района исследований. Знаками отмечены места расположения полевого лагеря.

В восточной части заказника (бассейн р. Юрюзань) встречаются сосновые и березово-сосновые леса с примесью темнохвойных пород и липы, среди которых наиболее обычны травяные (в особенности злаково-разнотравные) типы леса. Значительные площади лесов заказника пострадали от рубок (особенно во второй половине XX в.) и сменились производными насаждениями (главным образом липово-березовыми, березовыми и осиново-березовыми с примесью широколиственных пород, ели и пихты). На восточной границе заказника (окрест-

ности сел Муратовка и Илек) фрагментарно представлена растительность Месягутовской лесостепи, состоящая из остепненных лугов и березовых, сосново-березовых и дубово-березовых колков.

Леса Гослесфонда на территории заказника относятся к лесам I (56.6%) и II (43.4%) групп (Рис. 2). В лесах I группы допускаются только рубки ухода за лесом и санитарные рубки. В лесах II группы разрешены все виды рубок (в том числе сплошные) вопреки природоохранному законодательству РФ и Челябинской области, а также По-

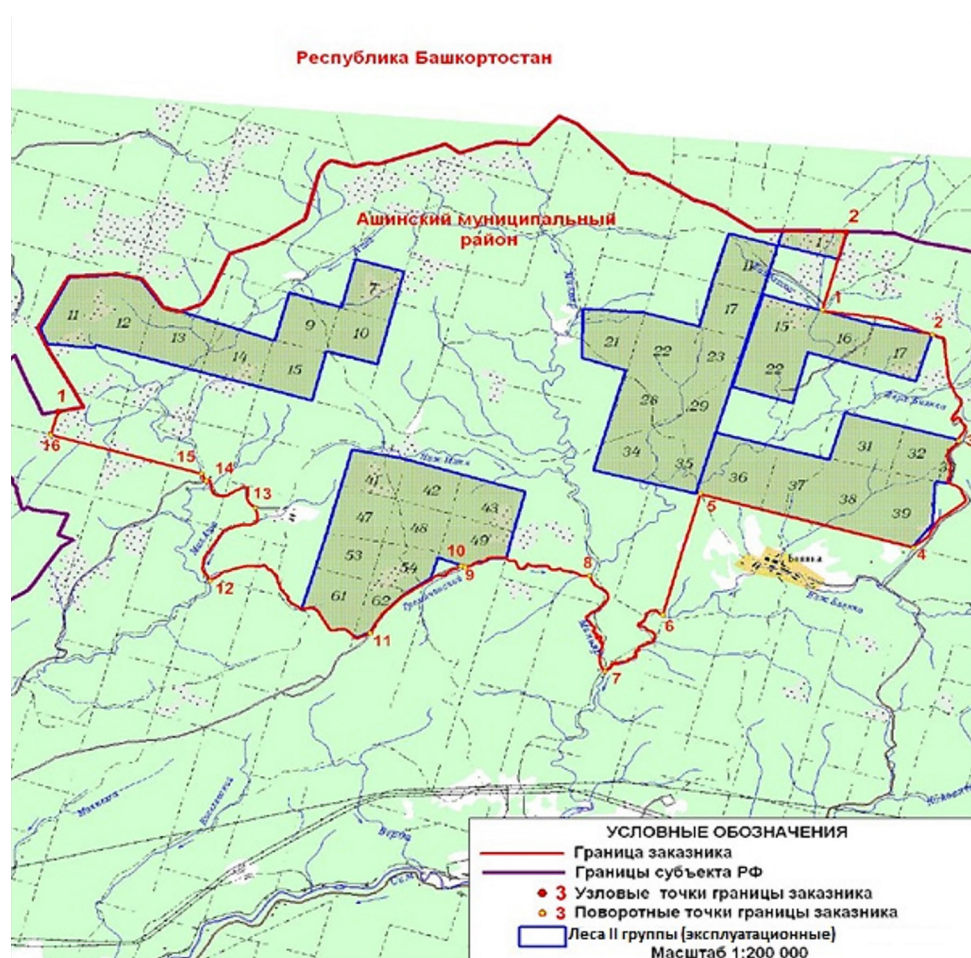


Рис. 2. Карта-схема Ашинского государственного заказника с функциональным зонированием лесных насаждений.

ложению об Ашинском государственном заказнике (Власова и др., 2019).

Материалы и методы

В первой декаде июня 1990 г. и первой декаде июля 1996 г. орнитологические исследования проводились в юго-восточной части Ашинского заказника, в окрестностях пос. Биянка. Количественные маршрутные учеты птиц без ограничения учетной полосы по методике Ю.С. Равкина (1967) выполнялись в 1996 г. в широколиственно-темнохвойном лесу, в пойме р. Биянка и на нагорных лугах с куртинами кустарника. С 5 по 12 июня 2019 г. и с 6 по 25 июля 2021 г. полевой лагерь размещался в юго-западной части заказника, в месте впадения р. Мал. Аша в р. Аша. Оттуда совершали пешие маршруты в разных направлениях. В ходе работы регистрировали всех встреченных птиц, занимались поисками гнезд и выводков. В те же периоды 2019 и 2021 гг. несколько раз на автомобиле посещали центральные участки заказника, где обследовали урочища Мини, Ивановка, Калиновая поляна и др. Птиц на пеших экскурсиях наблюдали визуально, с помощью биноклей, а также по голосам, гнездам и останкам.

Под обилием или плотностью вида подразумевали количество особей в пересчете на единицу площади. Под плотностью населения птиц – количество особей всех видов в пересчете на единицу площади (Юдкин, 2002). Доминантами считали виды, доля участия которых составляла 10% и более суммарной плотности населения (Кузякин, 1962); субдоминантами – виды, долевое участие которых варьировало от 7 до 9%. Для распределения видов птиц по категориям относительного обилия придерживались шкалы В.П. Белика (2000) в нашей модификации со следующими категориями видов:

- редкий – встречен 1–2 раза за период исследований;
- малочисленный – встречен 3–5 раз за период исследований;
- немногочисленный – встречается регулярно, но не ежедневно;
- обычный – встречается 1–10 раз за дневную экскурсию;
- многочисленный – встречается более 10 раз за дневную экскурсию.

Достоверность гнездования устанавливали в соответствии с критериями, предложенными

Табл. 1. Предварительный список летней фауны птиц Ашинского заказника. Характер пребывания: гн – гнездится; гн? – предположительно гнездится; ? – статус неизвестен; пр – вид встречается на пролете; пос – посещает территорию из окрестностей в гнездовой период. Характер встречаемости: мн – многочисленный; о – обычный; нм – немногочисленный; мал – малочисленный; р – редкий.

Вид	Характер пребывания	Характер встречаемости
Серая цапля <i>Ardea cinerea</i> L., 1758	гн?	о
Кряква <i>Anas platyrhynchos</i> L., 1758	гн	мал
Чирок-свистунок <i>A. crecca</i> L., 1758	гн	мал
Серая утка <i>A. strepera</i> L., 1758	гн?	р
Большой крохаль <i>Mergus merganser</i> L., 1758	гн	р
Обыкновенный осоед <i>Pernis apivorus</i> (L., 1758)	гн?	нм
Чёрный коршун <i>Milvus migrans</i> (Boddaert, 1783)	гн	о
Полевой лунь <i>Circus cyaneus</i> (L., 1766)	гн?	р
Луговой лунь <i>C. pygargus</i> (L., 1758)	гн?	р
Тетеревятник <i>Accipiter gentilis</i> (L., 1758)	гн?	р
Перепелятник <i>A. nisus</i> (L., 1758)	гн?	о
Канюк <i>Buteo buteo</i> (L., 1758)	гн	о
Беркут <i>Aquila chrysaetos</i> (L., 1758)	?	р
Орлан-белохвост <i>Haliaeetus albicilla</i> (L., 1758)	пос?	р
Сапсан <i>Falco peregrinus</i> Tunstall, 1771	гн	р
Чеглок <i>F. subbuteo</i> L., 1758	гн?	р
Обыкновенная пустельга <i>F. tinnunculus</i> L., 1758	гн?	р
Тетерев <i>Lyrurus tetrix</i> (L., 1758)	гн	мал
Глухарь <i>Tetrao urogallus</i> L., 1758	гн	о
Рябчик <i>Tetrastes bonasia</i> (L., 1758)	гн	о
Серый журавль <i>Grus grus</i> (L., 1758)	гн?	р
Коростель <i>Crex crex</i> (L., 1758)	гн	о
Черныш <i>Tringa ochropus</i> L., 1758	гн	нм
Перевозчик <i>Actitis hypoleucos</i> (L., 1758)	гн	о
Вальдшнеп <i>Scolopax rusticola</i> L., 1758	гн	о
Вяхирь <i>Columba palumbus</i> L., 1758	гн	мал
Клинтух <i>C. oenas</i> L., 1758	гн	мал
Сизый голубь <i>C. livia</i> J.F. Gmelin, 1789	гн в окрестностях	о
Обыкновенная горлица <i>Streptopelia turtur</i> (L., 1758)	гн?	р
Обыкновенная кукушка <i>Cuculus canorus</i> L., 1758	гн	о
Глухая кукушка <i>C. (saturatus) optatus</i> Gould, 1845	гн	нм
Ушастая сова <i>Asio otus</i> (L., 1758)	гн?	р
Болотная сова <i>A. flammeus</i> (Pontoppidan, 1763)	гн?	р
Сплюшка <i>Otus scops</i> (L., 1758)	гн?	р

Вид	Характер пребывания	Характер встречаемости
Длиннохвостая неясыть <i>Strix uralensis</i> Pallas, 1771	гн?	р
Обыкновенный козодой <i>Caprimulgus europaeus</i> L., 1758	гн	о
Чёрный стриж <i>Apus apus</i> (L., 1758)	гн?	о
Вертишейка <i>Jynx torquilla</i> L., 1758	гн?	р
Седой дятел <i>Picus canus</i> J.F. Gmelin, 1788	гн?	нм
Желна <i>Dryocopus martius</i> (L., 1758)	гн?	нм
Большой пёстрый дятел <i>Dendrocopos major</i> (L., 1758)	гн	о
Белоспинный дятел <i>D. leucotos</i> (Bechstein, 1803)	гн?	р
Малый пёстрый дятел <i>D. minor</i> (L., 1758)	гн?	р
Трёхпалый дятел <i>Picoides tridactylus</i> (L., 1758)	гн?	р
Береговушка <i>Riparia riparia</i> (L., 1758)	гн	р
Деревенская ласточка <i>Hirundo rustica</i> L., 1758	гн в окрестностях	о
Полевой жаворонок <i>Alauda arvensis</i> L., 1758	гн	р
Полевой конёк <i>Anthus campestris</i> (L., 1758)	пр	р
Лесной конёк <i>A. trivialis</i> (L., 1758)	гн	о
Горная трясогузка <i>Motacilla cinerea</i> Tunstall, 1771	гн	о
Белая трясогузка <i>M. alba</i> L., 1758	гн	о
Обыкновенный жулан <i>Lanius collurio</i> L., 1758	гн	о
Обыкновенная иволга <i>Oriolus oriolus</i> (L., 1758)	гн	мал
Обыкновенный скворец <i>Sturnus vulgaris</i> (L., 1758)	гн в окрестностях	мал
Сойка <i>Garrulus glandarius</i> (L., 1758)	гн	о
Сорока <i>Pica pica</i> (L., 1758)	гн	мал
Серая ворона <i>Corvus (corone) cornix</i> L., 1758	гн	нм
Ворон <i>C. corax</i> L., 1758	гн	о
Оляпка <i>Cinclus cinclus</i> (L., 1758)	гн	нм
Лесная завирушка <i>Prunella modularis</i> (L., 1758)	гн	мал
Речной сверчок <i>Locustella fluviatilis</i> (Wolf, 1810)	гн	о
Садовая камышёвка <i>Acrocephalus dumetorum</i> Blyth, 1849	гн	о
Болотная камышёвка <i>A. palustris</i> (Bechstein, 1798)	гн	мал
Славка-черноголовка <i>Sylvia atricapilla</i> (L., 1758)	гн	о
Садовая славка <i>S. borin</i> (Boddaert, 1783)	гн	о
Серая славка <i>S. communis</i> Latham, 1787	гн	нм
Славка-мельничек <i>S. curruca</i> (L., 1758)	гн	нм
Пеночка-весничка <i>Phylloscopus trochilus</i> (L., 1758)	гн	нм
Пеночка-теньковка <i>Ph. collybita</i> (Vieillot, 1817)	гн	о
Зелёная пеночка <i>Ph. trochiloides</i> (Sundevall, 1837)	гн	нм
Желтоголовый королёк <i>Regulus regulus</i> (L., 1758)	гн	нм

Вид	Характер пребывания	Характер встречаемости
Мухоловка-пеструшка <i>Ficedula hypoleuca</i> (Pallas, 1764)	гн	о
Малая мухоловка <i>F. (parva) parva</i> (Bechstein, 1794)	гн	о
Серая мухоловка <i>Muscicapa striata</i> (Pallas, 1764)	гн	нм
Луговой чекан <i>Saxicola rubetra</i> (L., 1758)	гн	о
Черноголовый чекан <i>S. torquata</i> (L., 1766)	гн	о
Обыкновенная каменка <i>Oenanthe oenanthe</i> (L., 1758)	гн	о
Обыкновенная горихвостка <i>Phoenicurus phoenicurus</i> (L., 1758)	гн	о
Зарянка <i>Erithacus rubecula</i> (L., 1758)	гн	о
Обыкновенный соловей <i>Luscinia luscinia</i> (L., 1758)	гн	р
Рябинник <i>Turdus pilaris</i> L., 1758	гн	о
Чёрный дрозд <i>T. merula</i> L., 1758	гн	о
Белобровик <i>T. iliacus</i> L., 1766	гн	о
Певчий дрозд <i>T. philomelos</i> C.L. Brehm, 1831	гн	о
Деряба <i>T. viscivorus</i> L., 1758	гн	мал
Пёстрый дрозд <i>Zoothera varia</i> (Pallas, 1811)	гн	р
Ополовник <i>Aegithalos caudatus</i> (L., 1758)	гн	о
Черноголовая гаичка <i>Parus palustris</i> L., 1758	гн	мал
Пухляк <i>P. montanus</i> Baldenstein, 1827	гн	о
Московка <i>P. ater</i> L., 1758	гн	нм
Лазоревка <i>P. caeruleus</i> L., 1758	гн	нм
Большая синица <i>P. major</i> L., 1758	гн	о
Обыкновенный поползень <i>Sitta europaea</i> L., 1758	гн	мал
Обыкновенная пищуха <i>Certhia familiaris</i> L., 1758	гн	р
Домовый воробей <i>Passer domesticus</i> (L., 1758)	гн в окрестностях	о
Полевой воробей <i>P. montanus</i> (L., 1758)	гн в окрестностях	о
Зяблик <i>Fringilla coelebs</i> L., 1758	гн	мн
Юрок <i>F. montifringilla</i> L., 1758	гн	р
Обыкновенная зеленушка <i>Chloris chloris</i> (L., 1758)	гн	мал
Чиж <i>Spinus spinus</i> (L., 1758)	гн	о
Щегол <i>Carduelis carduelis</i> (L., 1758)	гн	нм
Обыкновенная чечевица <i>Carpodacus erythrinus</i> (Pallas, 1770)	гн	мн
Клёст-еловик <i>Loxia curvirostra</i> Linnaeus, 1758	гн	о
Обыкновенный снегирь <i>Pyrrhula pyrrhula</i> (Linnaeus, 1758)	гн	нм
Обыкновенный дубонос <i>Coccothraustes coccothraustes</i> (L., 1758)	гн	о
Обыкновенная овсянка <i>Emberiza citrinella</i> L., 1758	гн	нм
Садовая овсянка <i>E. hortulana</i> L., 1758	гн	р
Всего видов		107

Табл. 2. Плотность видов птиц (особей/км²) основных орнитокомплексов юго-восточной части Ашинского заказника по результатам учетов 1996 г. «–» – вид не обнаружен.

Вид	Широколиственно-темнохвойный лес	Местообитание	
		Нагорные луга	Пойма р. Биянка
Канюк	1.0	2.0	–
Чеглок	0.5	–	–
Обыкновенная пустельга	–	5.0	–
Серый журавль	–	–	0.5
Коростель	–	–	2.0
Перевозчик	–	–	5.0
Вальдшнеп	1.0	–	–
Вяхирь	1.5	–	5.0
Обыкновенная кукушка	6.0	–	3.0
Глухая кукушка	1.5	–	–
Сплюшка	–	–	1.5
Обыкновенный козодой	–	0.5	1.5
Чёрный стриж	5.0	–	–
Седой дятел	–	–	1.5
Большой пёстрый дятел	7.5	–	–
Трёхпалый дятел	2.5	–	–
Полевой жаворонок	–	50.0	–
Полевой конёк	–	20.0	–
Лесной конёк	40.0	40.0	10.0
Горная трясогузка	–	–	25.0
Белая трясогузка	–	–	30.0
Обыкновенный жулан	1.5	2.0	–
Обыкновенная иволга	4.0	–	–
Ворон	0.5	–	–
Оляпка	–	–	0.5
Лесная завирушка	5.0	–	2.0
Речной сверчок	–	–	10.0
Садовая камышёвка	5.0	–	30.0
Славка-черноголовка	5.0	–	–
Садовая славка	25.0	–	25.0
Серая славка	5.0	10.0	10.0
Славка-мельничек	3.0	5.0	–
Пеночка-весничка	5.0	–	10.0
Пеночка-теньковка	15.0	–	10.0
Зелёная пеночка	15.0	–	10.0
Мухоловка-пеструшка	25.0	–	10.0
Малая мухоловка	20.0	–	10.0

Вид	Широколиственно-темнохвойный лес	Местообитание	
		Нагорные луга	Пойма р. Биянка
Серая мухоловка	5.0	–	–
Луговой чекан	–	30.0	–
Обыкновенная каменка	–	10.0	–
Обыкновенная горихвостка	15.0	–	20.0
Зарянка	12.5	–	10.0
Обыкновенный соловей	–	–	3.0
Рябинник	7.5	–	20.0
Чёрный дрозд	10.0	–	–
Белобровик	51.5	–	10.0
Певчий дрозд	27.5	–	10.0
Деряба	12.5	–	–
Пёстрый дрозд	3.0	–	–
Пухляк	15.0	–	35.0
Большая синица	10.0	–	5.0
Зяблик	110.0	–	20.0
Обыкновенная зеленушка	10.0	3.0	–
Чиж	15.0	–	15.0
Щегол	–	10.0	–
Обыкновенная чечевичка	25.0	5.0	15.0
Обыкновенный снегирь	15.0	–	–
Обыкновенный дубонос	3.0	–	–
Обыкновенная овсянка	20.0	25.0	10.0
Садовая овсянка	–	10.0	–
Число видов	42	16	34
Плотность населения	568.0	227.5	385.5

Комитетом Европейского Орнитологического Атласа – ЕОАС (The EBCC Atlas..., 1997). Гнездование считали доказанным при нахождении гнезд, яиц, выводков, наблюдении птиц с кормом для птенцов. Вероятным гнездование полагали при наблюдении птиц, демонстрирующих элементы гнездового поведения (токование, спаривание, беспокойство у гнезд). Возможным гнездование считали при наблюдении птиц в гнездовой период на постоянных участках в подходящих для данного процесса условиях.

Названия видов птиц и порядок их перечисления соответствуют «Списку птиц Российской Федерации» (Коблик и др., 2006).

Результаты и обсуждение

Перечень видов летней авифауны Ашинского заказника и его ближайших окрестностей с указанием характера их пребывания и встречаемости, составленный на основании всего периода исследований, представлен в Табл. 1.

Всего за годы научной деятельности на территории заказника и окрестностей в гнездовой период было зарегистрировано 107 видов птиц, относящихся к 13 отрядам и 34 семействам. Более половины всех видов (63 вида, или 59%) относятся к отряду Воробьинообразные; 11% видов принадлежат Соколообразным, 7% – Дятлообразным, около 5% – Гусеобразным; приблизительно

по 5% составляют представители Ржанкообразных и Голубеобразных. Доля остальных отрядов составляет менее 3%.

Данные по численности видов, полученные на основании количественных учетов, проведенных в трех типах местообитаний юго-восточной части заказника в 1996 г., представлены в Табл. 2.

Согласно сведениям, отраженным в Табл. 2, наибольшим видовым разнообразием (42 вида) и максимальной плотностью населения птиц (568.0 особей/км²) отличаются орнитокомплексы широколиственно-темнохвойных лесов. В число доминантов и субдоминантов в лесах юго-восточной части заказника в 1990-е гг. входили виды, высокая численность которых характерна для всей лесной зоны Южного Урала. Прежде всего, это зяблик; его доля в суммарной плотности населения составляла 19%. К субдоминантам относились белобровик (9%) и лесной конёк (7%).

Большим своеобразием отличались нагорные луга в окрестностях пос. Биянка, образовавшиеся на месте давних вырубок. Сравнительно обширные по площади открытые пространства способствуют проникновению в лесную зону типичных луговых и степных видов: полевого жаворонка, полевого конька, лугового чекана, обыкновенной каменки и садовой овсянки. Присутствие на лугах кустарников и отдельных куртин деревьев привлекают обыкновенного канюка, обыкновенную пустельгу, обыкновенного жулана, щегла, обыкновенную зеленушку, обыкновенную чечевицу, садовую славку, славку-мельничка, садовую овсянку. Показатели видового разнообразия (16 видов) и суммарной плотности населения птиц (227.5 особей/км²) в сообществах нагорных лугов оказались минимальными среди обследованных местообитаний. На этих лугах преобладали наземно-гнездящиеся птицы. Наиболее многочисленным видом был полевой жаворонек, его доля в населении птиц составила 22%. Значительным участием в населении также отличались лесной конёк (18%), луговой чекан (13%) и обыкновенная овсянка (11%).

Орнитокомплексы пойменных местообитаний заняли промежуточное положение: на данных территориях было обнаружено 34 вида, суммарная плотность населения птиц составила 385.5 особей/км². Население птиц поймы р. Биянки включает виды, гнездящиеся как в древесном и кустарниковом ярусах, так и на земле и в береговых обрывах. Здесь не выделялись доминирующие виды, но по обилию преобладали пухляк (9%), белая трясогузка и садовая камышёвка (по 8% каждая).

Согласно результатам исследований, проведенных в 2019 г., в приречных лесах юго-западной части заказника наиболее многочисленными были обыкновенная чечевица (14% от всех встреченных птиц) и зяблик (11%). Несколько уступали

по частоте встречаемости зелёная пеночка (9%) и лесной конёк (8%).

Проведенный анализ орнитофауны показал, что разнообразие угодий заказника, сочетающего лесные массивы, пойменные заросли и открытые пространства, создает благоприятные условия для обитания птиц различных экологических групп.

Распределение гнездящихся (и предположительно гнездящихся) видов птиц Ашинского заказника по типам фаун, предложенным В.П. Беликом (1992, 2000, 2006, 2013, 2017), выявило значительное преобладание Европейского типа – 43% от общего числа зарегистрированных видов (Рис. 3); данный факт объясняется положением заказника на западном макросклоне Уральского хребта. Далее в порядке убывания следуют Евро-Китайский (19%), Сибирский (15%) и Номадийский (10%) типы. Доля космополитов вместе с видами неясного генезиса составила 6%; так называемая Тропическая группа – 5%; на виды Китайского типа фауны приходится 2% всех видов.

Такое распределение свидетельствует о принадлежности заказника к европейской подобласти Палеарктики с точки зрения орнитогеографии. Преобладание видов Европейского, Евро-Китайского и Сибирского типов фаун характеризует общий лесной облик его орнитофауны. Большинство гнездящихся видов, принадлежащих к указанным типам фаун, составляют дендрофилы. В то же время немалая доля видов Номадийского типа фаун может говорить о глубокой антропогенной трансформации коренных лесных местообитаний и, соответственно, о потере некоторых типично лесных орнитокомплексов.

Ниже мы приводим аннотированный список видов, обнаруженных нами в заказнике и его ближайших окрестностях до и после «оптимизации» его границ в 2009 г., и заслуживающих особого внимания. Сюда отнесены редкие виды, внесенные в Красную книгу Челябинской области и Приложение 3 к ней (Красная..., 2017), в актуальную редакцию перечня животных¹ и Красную книгу РФ (Красная..., 2021). Кроме того, перечислены виды, сократившиеся в численности в последние десятилетия, малочисленные в данной ландшафтной зоне и находящиеся на границах ареалов.

Птицы Ашинского заказника, заслуживающие особого внимания

Большой крохаль *Mergus merganser*. Численность данного вида на юге Западной Сибири в последнее десятилетие снижается (Тарасов, 2009). Ранее мы высказывали мнение о необхо-

¹ Приказ Министерства природных ресурсов и экологии РФ от 24.03.2020 № 162 «Об утверждении Перечня объектов животного мира, занесенных в Красную книгу Российской Федерации».

Типы фаун



Рис. 3. Фауногенетическая структура гнездовой фауны птиц Ашинского заказника.

димости его внесения в региональную Красную книгу с категорией III (Гашек и Красуцкий, 2021; Гашек и др., 2022). Выводок из 4 или более птенцов встретили 12 июля 2021 г. в месте слияния рек Аши и Мал. Аши на юго-западной границе заказника. Пару без выводка наблюдали в июне 1996 г. на Миньярском пруду (в то время – южные окрестности заказника).

Обыкновенный осоед *Pernis apivorus*. Редкий вид на территории Челябинской обл., внесен в региональную Красную книгу (III категория). В период 6–25 июля 2021 г. от 1 до 3 птиц практически ежедневно наблюдали в окрестностях полевого лагеря у впадения р. Мал. Аши в р. Ашу у юго-западной границы заказника, что косвенно свидетельствует о вероятном гнездовании 1–2 пар этого вида в заказнике и его окрестностях (Гашек и Красуцкий, 2021).

Луговой лунь *Circus pygargus*. Редкий вид на территории Челябинской обл., внесен в региональную Красную книгу (III категория). Одиночного самца, кружившего над лугами, встретили 4 июня 1990 г. в окрестностях пос. Биянка. Позднее вид не обнаружен.

Тетеревятник *Accipiter gentilis*. Внесен в Приложение 3 Красной книги Челябинской обл. как вид, нуждающийся в особом внимании к его состоянию в природной среде. Одиночную птицу встре-

тили 5 июня 1990 г. на р. Верх. Биянка в окрестностях пос. Биянка. В дальнейшем вид не отмечен.

Беркут *Aquila chrysaetos*. Отнесен к III категории статуса (редкий вид) в Красной книге Челябинской обл. и в актуальной редакции перечня животных, занесенных в Красную книгу РФ (Красная..., 2021). Одиночную кружившую птицу наблюдали 4 июня 1990 г. в 1 км севернее пос. Биянка. Характер пребывания вида остался не выясненным.

Орлан-белохвост *Haliaeetus albicilla*. Отнесен к III категории статуса (редкий вид) в Красной книге Челябинской обл. и к V категории (восстанавливающийся вид) в актуальной редакции перечня животных, занесенных в Красную книгу РФ (Красная..., 2021). Одиночного взрослого орлана, пролетевшего на юго-восток, наблюдали 24 июня 2021 г. у слияния рек Аши и Мал. Аши. Статус вида не выяснен.

Сапсан *Falco peregrinus*. Отнесен к III категории статуса (редкий вид) в Красной книге Челябинской обл. и в актуальной редакции перечня животных, занесенных в Красную книгу РФ (Красная..., 2021). Гнездование пары обнаружено в 2021 г. у юго-западной границы заказника (Гашек и Красуцкий, 2021). На протяжении всего полевого сезона в полукилометре выше по течению от устья р. Мал. Аша наблюдали слетка, сидящего на скале с гротом на левом берегу р. Аша (вероятно, не-

давно покинувшего гнездо), а также прилетающих к нему с добычей взрослых птиц. О гнездовании сапсанов в этой точке местным жителям известно с 1950-х гг. В 2011 г. пара сапсанов гнездилась в г. Аша – примерно в 30 км к югу от обнаруженной пары (Мурадов и Маматов, 2011).

Клинтух *Columba oenas*. Токование одной птицы слышали 5 июня 1990 г. на р. Верх. Биянка. Позднее вид не отмечали. По нашему мнению, вид заслуживает внесения в Приложение 3 к Красной книге Челябинской обл. (Гашек и Красуцкий, 2021).

Обыкновенная горлица *Streptopelia turtur*. Отнесена ко II категории статуса (вид с сокращающейся численностью) в Красной книге Челябинской обл. и в актуальной редакции перечня животных, занесенных в Красную книгу РФ (Красная..., 2021). Токование слышали 9 июля 1996 г. в смешанном лесу северо-восточнее пос. Биянка. Позднее вид не встречали.

Седой дятел *Picus canus*. Обнаружен по голосу 9 июля 1996 г. в смешанном лесу северо-восточнее пос. Биянка. Позднее отмечали взрослых особей (в 2019 г. единично, в 2021 г. неоднократно в течение всего периода исследований) – визуально и по голосу в юго-западной части заказника. Вид несомненно гнездится в небольшом числе. По нашему мнению, заслуживает внесения в Приложение 3 к региональной Красной книге (Гашек и Красуцкий, 2021).

Белоспинный дятел *Dendrocopos leucotos*. Одиночную птицу наблюдали 10 июля 1996 г. в смешанном лесу северо-восточнее пос. Биянка. Позднее не обнаружен. В последнее десятилетие численность вида существенно снизилась на территории Челябинской обл. (собств. данные).

Трёхпалый дятел *Picoides tridactylus*. Внесен в Приложение 3 Красной книги Челябинской обл.. За все годы исследований в заказнике отмечен единственный раз: одиночная птица 10 июля 1996 г. держалась в сосняке севернее пос. Биянка. За 5 лет экспедиционных исследований (2017–2021 гг.) в лесной зоне Челябинской обл. мы отметили трёхпалого дятла только на территории Серпиевского заказника (Гашек и Красуцкий, 2021). Считаем необходимым внесение вида в региональную Красную книгу с категорией III.

Оляпка *Cinclus cinclus*. Редкий вид на территории Челябинской обл., внесен в региональную Красную книгу (III категория). На ручье севернее пос. Биянка 9 июля 1996 г. отметили одиночную птицу. На основании неоднократных встреч беспокоящихся птиц и молодых особей в 2021 г. на р. Аше с притоками в юго-западной части заказника предполагаем гнездование не менее 3 пар оляпки (Гашек и Красуцкий, 2021). Согласно опросным данным, на незамерзающих участках р. Аши в заказнике и его окрестностях регулярно встречаются зимующих птиц.

Лесная завирушка *Prunella modularis*. Вид с европейским распространением, редкий в Зауралье; восточная граница гнездования не выяснена (Рябицев, 2008). По итогам многолетних орнитологических исследований, проводившихся в 1982–2005 гг. на территории Челябинской обл., данный вид был охарактеризован как сравнительно обычный в горных районах Южного Урала, обитающий в сосновых, сосново-березовых и пихтово-еловых лесах; восточнее Ильменского заповедника в гнездовой период не встречен. Гнездо с сильно насиженной кладкой было обнаружено на западном берегу оз. Тургояк в 1995 г. (Захаров, 2006). В Ашинском заказнике пение одиночных самцов отмечали 9 июля 1996 г. севернее пос. Биянка и 11 июля 2021 г. возле слияния рек Аши и Мал. Аши. Предполагаем гнездование в небольшом числе.

Болотная камышёвка *Acrocephalus palustris*. Европейский вид, распространяющийся на восток до Средней Сибири (Рябицев, 2008). По данным исследований, проводившихся в 1982–2005 гг. на Южном Урале, эта камышёвка сравнительно обычна, гнездится в широколиственных лесах, на зарастающих вырубках, лугах, в еловом редколесье, по пойменным зарослям (Захаров, 2006). Была найдена обычной в пойме р. Уй в окрестностях с. Уйское Челябинской обл. (Мурадов и Маматов, 2011). По другим данным, редка для Южного и юга Среднего Урала (Коровин, 2004). Пение нескольких самцов в период гнездования регистрировали при обследовании южных лесостепных районов Челябинской обл. в 2014 г.; Харлушевского и Санарского заказников – в 2016 г. (Гашек, 2016; Тарасов и др., 2014). В 2018 г. наблюдали пение самца в Верхнеуральском р-не и пару с гнездовым материалом в Уйском заказнике (Гашек и др., 2019).

В Ашинском заказнике двух поющих самцов учли 8 июня, еще одного – 11 июня 2019 г. в юго-западной части заказника в пойменных кустарниках на р. Аше. Вид несомненно гнездится в небольшом числе.

Славка-черноголовка *Sylvia atricapilla*. На Урале, в Приуралье и в Западной Сибири – многочисленная или редкая, местами обычная птица лесостепи и южной половины лесной зоны со слабоизученными границами распространения (Рябицев, 2008). В горных районах Южного Урала отмечена в широколиственных, елово-березовых лесах, в приручьевых урехах и на зарастающих вырубках. Немногочисленна в сосново-березовых биотопах восточных предгорий. В лесостепном Зауралье сравнительно редка (Захаров, 2006).

В юго-восточной части Ашинского заказника в смешанном лесу севернее пос. Биянка 10 июля 1996 г. встретили самца. В юго-западной части

заказника черноголовка оказалась обычным гнездящимся видом, несколько уступая по численности садовой славке; в 2019 г. в приречных лесах, расположенных вдоль р. Аши и ее притоков, повсеместно отмечали поющих самцов и беспокоящихся птиц; в 2021 г. – взрослых птиц и нераспавшиеся выводки.

Малая мухоловка *Ficedula (parva) parva*. На Урале, в Приуралье и в Западной Сибири – вид с неравномерным распространением. В большинстве местностей немногочисленна и редка, местами обычна (Рябицев, 2008). Сравнительно редка в пихтово-еловых лесах и на зарастающих вырубках в горных районах Южного Урала. Также немногочисленна в сосновых и сосново-березовых лесах его восточных предгорий. Относительно обычна в гнездовой период в широколиственных, темнохвойно-широколиственных и приречных местообитаниях западного макросклона Южного Урала. В зауральской лесостепи крайне редка; поющие самцы отмечаются в осиново-березовых колках лишь на северо-западе лесостепи (Захаров, 2006). На территории Нязепетровского заказника и памятника природы «Участок реки Уфа между Тимофеевым и Зайкиным Камнями» отмечена нами как немногочисленный, несомненно гнездящийся вид (собств. данные).

В Ашинском заказнике 9 июля 1996 г. в смешанном лесу к северу от пос. Биянка отметили выводок. В 2019 г. в юго-западной части заказника мы нашли малую мухоловку довольно обычной: поющие самцы, в том числе держащиеся локально, регулярно встречались на обследуемых участках темнохвойно-широколиственного леса.

Чёрный дрозд *Turdus merula*. Вид европейского происхождения и распространения, расселяющийся на север и восток (Рябицев, 2008). Немногочислен на гнездовании в темнохвойно-широколиственных лесах, более обычен в широколиственных лесах Южного Урала (Захаров, 2006). Наиболее восточные гнездовые находки приводятся для Ильменского заповедника (там же). На территории памятника природы «Участок реки Уфа между Тимофеевым и Зайкиным Камнями» найден малочисленным гнездящимся видом (собств. данные).

В 2021 г. в юго-западной части Ашинского заказника на территории, расположенной вдоль р. Аши и ее притоков, был обычен: повсеместно встречали беспокоящихся взрослых птиц и нераспавшиеся выводки.

Пёстрый дрозд *Zoothera varia*. Внесен в Красную книгу Челябинской обл. с V категорией статуса (восстанавливающийся вид). В гнездовое время поющие самцы отмечаются в пихтово-еловых и елово-березовых лесах от г. Юрма на севере до Ирмельского массива на юге. В горных районах населяет широколиственно-темнохвойные место-

обитания и пойменные леса. Слетки зарегистрированы в окрестностях г. Миасс на хр. Мал.Урал (Захаров, 2006). В гнездовой период встречены нами в Нязепетровском, Серпиевском и Аршинском заказниках (Гашек и Красуцкий, 2021).

В Ашинском заказнике в гнездовой период 1996 г. мы неоднократно регистрировали пение пёстроного дрозда севернее пос. Биянка. Позднее вид не отмечали. Предполагаем гнездование в небольшом числе.

Черноголовая гаичка *Parus palustris*. На восточном пределе своего распространения подвид *P. p. stagnatilis* C.L. Brehm, 1855 доходит до западных склонов Урала, где численность его низка (Рябицев, 2008). Публикаций, свидетельствующих о встречах вида на Урале и в Зауралье, немного. В Щучанском р-не Курганской обл. в мае конца 1990-х гг. наблюдали одиночную птицу (Шепель и Лапушкин, 1999). В Свердловской обл. вид отмечали в конце марта 2000 г. в Шалинском р-не (Алексеева, 2002); зимой 2017 г. – на территории природного парка «Оленьи ручьи» (Поляков и др., 2017); в гнездовой сезон 2016 г. – в окрестностях г. Ревда (Ляхов и Коровин, 2017). В Челябинской обл. черноголовых гаичек в гнездовой период регистрировали в широколиственных лесах Ашинского р-на (Захаров, 2006), примерно в 40 км к югу от Ашинского заказника. В 2006 г. данный вид (впервые на территории Челябинской обл.) много раз встречали в Нязепетровском р-не в пойме р. Уфа, а в Верхне-Уфалейском ГО обнаружили гнездо (Рябицев и др., 2006).

В 2021 г. на протяжении периода исследований мы наблюдали несколько выводков этих синиц в юго-западной части Ашинского заказника, а также слышали пение. Каждый раз птицы держались в пойменных уремах на р. Аше с хорошо развитым подлеском из ивняка, черемухи и ольхи. Внешние признаки, позывки и песня наблюдаемых нами гаичек явно отличались от таковых пухляка, обычного в заказнике.

Садовая овсянка *Emberiza hortulana*. Вид обычен или многочислен в степных и южно-лесостепных районах; северную границу распространения вида проводят до лесостепи и подтайги (Рябицев, 2008; Степанян, 1990). Поющего самца и самку рядом с ним наблюдали на опушке леса 4 июня 1990 г. севернее пос. Биянка. Не исключаем гнездование единичных пар на остепненных лугах в окрестностях заказника.

Ашинский заказник, несомненно, весьма ценен для сохранения, воспроизводства и восстановления важных в хозяйственном, научном и культурном отношении, а также редких видов птиц. В целом он вполне отвечает целям его создания и поставленным задачам. В то же время принадлежность почти половины площади лесов заказника к категории эксплуатационных ставит под угрозу су-

ществование коренных лесных экосистем со всеми их структурными компонентами, в том числе орнитокомплексами. Таким образом, необходимо в соответствии с Лесным кодексом РФ перевести все леса заказника в категорию защитных

Заключение

За весь период исследований, проводившихся на территории Ашинского заказника, было зарегистрировано 107 видов птиц. Согласно данным количественных учетов, выполненных в 1990-е гг. в юго-восточной части заказника, наибольшим видовым разнообразием (42 вида) и максимальной плотностью населения птиц (568.0 особей/км²) отличаются сообщества широколиственно-темнохвойного леса. Минимальные значения данных показателей (16 видов и 227.5 особей/км²) характерны для орнитокомплексов нагорных лугов, сформировавшихся на местах старых вырубок. Принимая во внимание существенную долю эксплуатационных лесов в заказнике (43.4% от всей площади лесов) и затрудненное лесовозобновление на местах сплошных рубок в условиях избыточного увлажнения и расчлененного хребтово-увалистого рельефа, можно констатировать значительное обеднение видового разнообразия и общей численности птиц на его территории в процессе лесозаготовки. Промежуточное положение занимают сообщества пойменных местообитаний (34 вида и 385.5 особей/км²). Наиболее многочисленными в обследованных типах местообитаний юго-восточной части заказника были такие виды птиц, как зяблик, белобровик и лесной конёк (в лесах); полевой жаворонок, лесной конёк, луговой чекан (в нагорных лугах) и обыкновенная овсянка; пухляк, белая трясогузка и садовая камышёвка (в поймах).

В приречных лесах юго-западной части заказника, согласно результатам исследований 2019 г., наиболее многочисленными были обыкновенная чечевица, зяблик, зелёная пеночка и лесной конёк.

В фауне гнездящихся птиц заказника преобладают виды Европейского типа фаун (43%). Долевое участие видов Евро-Китайского, Сибирского и Номадийского типа составляет 19, 15 и 10%, соответственно. Остальные типы фаун представлены незначительно (менее 6% всех видов). Преобладание видов первых трех типов свидетельствует об общем лесном облике орнитофауны заказника.

Исследования 2019 и 2021 гг. выявили в заказнике относительно благополучное состояние популяций регионально редких обыкновенного осоеда и оляпки. Однако не были обнаружены отмеченные в 1990-х гг. луговой лунь, беркут, большая горлица, трёхпалый и белоспинный дятлы, пёстрый дрозд. Найдено новое место гнездования сапсана. Редкие в целом для Челябинской

области славка-черноголовка, малая мухоловка и чёрный дрозд в заказнике оказались обычными; болотная камышёвка и черноголовая гаичка – малочисленными.

Несомненна значимость Ашинского заказника для сохранения многих, в первую очередь лесных, видов птиц, в том числе редких и охраняемых. Однако принадлежность почти половины площади его лесов к категории эксплуатационных ставит под угрозу существование как лесных видов птиц, так и их местообитаний. С целью решения данной проблемы полагаем необходимым переведение всех лесов заказника в категорию защитных.

Благодарности

Мы выражаем благодарность сотруднику ОГУ «ООПТ Челябинской области» О.П. Малых за помощь в организации экспедиционных исследований и предоставление сведений по отдельным видам птиц.

ORCID

В.А. Гашек [id 0000-0002-7508-2528](https://orcid.org/0000-0002-7508-2528)

В.Д. Захаров [id 0000-0001-5179-7951](https://orcid.org/0000-0001-5179-7951)

Б.В. Красуцкий [id 0000-0002-1676-1889](https://orcid.org/0000-0002-1676-1889)

Список литературы

- Алексеева, Н.С., 2002. К фауне птиц Шалинского района Свердловской области. *Материалы к распространению птиц на Урале, в Приуралье и Западной Сибири* 7, 5–9.
- Андреева, М.А., Маркова, А.С., 2002. География Челябинской области. Учебное пособие для учащихся 7–9 классов основной школы. Южно-Уральское книжное издательство, Челябинск, Россия, 320 с.
- Белик, В.П., 1992. Фауногенетическая структура и связи западнопалеарктической орнитофауны. *Кавказский орнитологический вестник* 3, 9–18.
- Белик, В.П., 2000. Птицы степного Придонья: формирование фауны, ее антропогенная трансформация и вопросы охраны. РГПУ, Ростов-на-Дону, Россия, 376 с.
- Белик, В.П., 2006. Фауногенетическая структура авифауны Палеарктики. *Зоологический журнал* 85 (3), 298–316.
- Белик, В.П., 2013. Зоогеографические связи и генезис лесной орнитофауны Кавказа. *Материалы Международной конференции памяти Е.Н. Курочкина «Проблемы эволюции птиц. Систематика, морфология, экология и поведение»*. КМК, Москва, Россия, 27–36.

- Белик, В.П., 2017. Особенности формирования современной гнездовой авифауны в предгорьях Северного Кавказа на модели Кубано-Лабинского междуречья. *Зоологический журнал* 96 (8), 943–959.
- Власова, Л.П., Гашек, В.А., Красуцкий, Б.В., Самойлова, Н.М., 2019. Проблемы охраны окружающей среды и сохранения лесов на региональных ООПТ Челябинской области. *Материалы Международной научно-практической конференции «Географическое пространство: сбалансированное развитие природы и общества»*. Край Ра, Челябинск, Россия, 299–307.
- Гашек, В.А., 2016. Из орнитологических наблюдений 2016 г. в Челябинской области. *Фауна Урала и Сибири* 2, 70–78.
- Гашек, В.А., Красуцкий, Б.В., 2020. Особенности развития региональных особо охраняемых природных территорий в Челябинской области. *Материалы VI Международной научно-практической конференции «Экология XXI века: синтез образования и науки»*. Издательство Южно-Уральского государственного гуманитарно-педагогического университета, Челябинск, Россия, 131–136.
- Гашек, В.А., Красуцкий, Б.В., 2021. Новые материалы к распространению редких видов птиц Челябинской области. *Ученые записки Крымского федерального университета имени В.И. Вернадского. Биология. Химия* 7 (3), 3–29.
- Гашек, В.А., Красуцкий, Б.В., Рябицев, А.В., 2018. К авифауне Южного Зауралья. *Фауна Урала и Сибири* 1, 155–162.
- Гашек, В.А., Красуцкий, Б.В., Рябицев, А.В., 2019. Итоги орнитологических исследований в степных и лесостепных районах Челябинской области в 2018 году. *Фауна Урала и Сибири* 1, 128–141.
- Захаров, В.Д., 2006. Птицы Южного Урала (видовой состав, распространение, численность). ИГЗ УрО РАН, Миасс – Екатеринбург, Россия, 228 с.
- Коблик, Е.А., Редькин, Я.А., Архипов, В.Ю., 2006. Список птиц Российской Федерации. КМК, Москва, Россия, 256 с.
- Колесников, Б.П., 1961. Очерк растительности Челябинской области в связи с ее геоботаническим районированием. Флора и лесная растительность Ильменского государственного заповедника им. В.И. Ленина. Труды Ильменского государственного заповедника им. В.И. Ленина 8, 105–129.
- Колесников, Б.П., 1964. Растительность Челябинской области. В: Кузнецова, А.В. (ред.), *Природа Челябинской области*. Южно-Уральское книжное издательство, Челябинск, СССР, 135–158.
- Коровин, В.А., 2004. Птицы в агроландшафтах Урала. Издательство Уральского университета, Екатеринбург, Россия, 504 с.
- Красная книга Челябинской области. Животные, растения, грибы, 2017. Реарт, Москва, Россия, 504 с.
- Красная книга Российской Федерации. Том «Животные», 2021. Издание 2-е. ВНИИ Экология, Москва, Россия, 1128 с.
- Кузякин, А.П., 1962. Зоогеография СССР. *Ученые записки Московского областного педагогического института им. Н.К. Крупской* 109 (2), 3–182.
- Куликов, П.В., 2005. Конспект флоры Челябинской области (сосудистые растения). Геотур, Екатеринбург – Миасс, Россия, 537 с.
- Ляхов, А.Г., Коровин, В.А., 2017. Редкие воробьиные птицы окрестностей Екатеринбурга. Часть 2. *Фауна Урала и Сибири* 2, 117–138.
- Мурадов, О.В., Маматов, А.Ф., 2011. Гнездование сапсана в городе Аша Челябинской области. *Материалы к распространению птиц на Урале, в Приуралье и Западной Сибири* 16, 85–88.
- Поляков, В.Е., Гурин, А.Е., Сесин, А.В., Еременко, И.Н., 2017. Наблюдения редких и находящихся у границ гнездовых ареалов птиц в окрестностях Екатеринбурга. *Фауна Урала и Сибири* 1, 210–215.
- Равкин, Ю.С., 1967. К методике учета птиц лесных ландшафтов. В: Максимов, А.А. (ред.), *Природа очагового энцефалита на Алтае*. Наука СО, Новосибирск, СССР, 66–75.
- Рябицев, В.К., Ляхов, А.Г., Коршиков, Л.В., 2006. К фауне птиц северо-запада Челябинской области. *Материалы к распространению птиц на Урале, в Приуралье и Западной Сибири* 11, 176–184.

- Рябицев, В.К., 2008. Птицы Урала, Приуралья и Западной Сибири: справочник-определитель. Издательство Уральского университета, Екатеринбург, Россия, 634 с.
- Степанян, Л.С., 1990. Конспект орнитологической фауны СССР. Наука, Москва, СССР, 728 с.
- Тарасов, В.В., 2009. Состояние фауны гусеобразных юга Западной Сибири на рубеже XX и XXI веков. *Казарка* 12 (1), 121–143.
- Тарасов, В.В., Гашек, В.А., Звигинцев, С.Е., 2014. К фауне птиц южной лесостепи Челябинской области. *Материалы к распространению птиц на Урале, в Приуралье и Западной Сибири* 19, 142–153.
- Шепель, А.И., Лапушкин, В.А., 1999. К орнитофауне Щучанского района Курганской области. *Материалы к распространению птиц на Урале, в Приуралье и Западной Сибири* 4, 191–193.
- Юдкин, В.А., 2002. Птицы подтаежных лесов Западной Сибири. Наука, Новосибирск, Россия, 488 с.
- The EBCC Atlas of European breeding birds: Their distribution and abundance, 1997. W.J.M. Hegemeijer et al (eds.). European Bird Census Council, London, UK, 903 p.

Article

Features of the fauna and summer bird population of the Ashinsky natural biological reserve (Chelyabinsk region)

Valeria A. Gashek^{1*} , Valeriy D. Zakharov^{2**} ,
Boris V. Krasutskiy^{3***} 

¹ Chelyabinsk international airport, Aeroport settlement, Metallurgichesky District, Chelyabinsk, Chelyabinsk Region, 454133 Russia

² Ilmen State Reserve, Miass, Chelyabinsk Region, 456317 Russia

³ Chelyabinsk State University, ul. Brothers Kashirinykh 129, Chelyabinsk, Chelyabinsk Region, 454001 Russia

*gashek_va@mail.ru

**zakharov50@mail.ru

***boris_k.63@mail.ru

Abstract. Based on the results of ornithological research conducted in the Ashinsky State Biological Reserve during several nesting seasons during the period 1990–2021, a preliminary list of bird species was compiled. It includes 107 species, the vast majority of which nest or are expected to nest. To study the bird population, the main types of habitats in the southeastern and southwestern parts of the reserve were examined. The highest indicators of species diversity (42 species) and population density (568.0 ind./km²) were found in avian associations of dark coniferous-deciduous forests. The communities of upland meadows were found to be the most impoverished (16 species and 227.5 ind./km²). Based on these indices, avian associations of floodplain habitats of the Biyanka River occupied an intermediate position (34 species and 385.5 ind./km²). In the communities of the forest biotopes of the reserve, the chaffinch, redwing, tree pipit, willow tit, white wagtail, garden warbler, common rosefinch and greenish warbler prevailed. In the associations of upland meadows, the skylark, tree pipit, whinchat and yellowhammer dominated. Almost half (43 %) of the nesting species were representatives of the European fauna; the proportions of species of the Euro-Chinese, Siberian and Nomadic types are 19, 15 and 10 %, respectively.

Keywords: avifauna, avian associations, nesting, dominant, Red Data Book